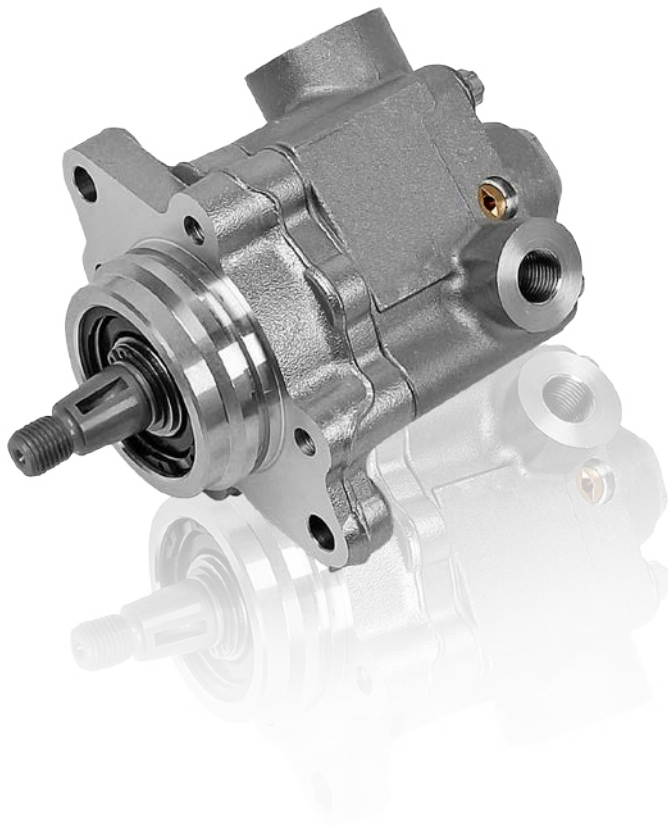


Stuurpomp



Vervangd

Scania 2064855

Suitable for

Scania Bus 4-/F-/K-/N-Series

Scania L-/P-/G-/R-/S-Series

Scania 4-Series

Scania P-/G-/R-/T-Series

Productbeschrijving

Pompcapaciteit:	22 l/min
Draairichting:	rechtsom
Snelheid:	500 – 360 omw/min
Hydraulische aansluiting:	M16x1,5 / M 26x1,5
Totale lengte:	188,5 mm
Afstand montagegat:	130 mm
Diameter montagegat:	11 mm
Flensdiameter:	70 mm
Asdiameter:	20 mm
Gewicht:	2,8 kg

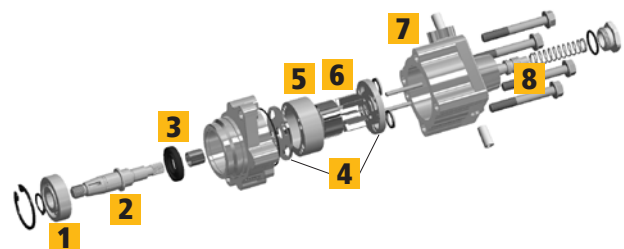
Product info:

De stuurbekrachtigingspomp 1.19136 genereert de hydraulische olie die nodig is voor een eenvoudige besturing van het voertuig en levert deze aan de stuurinrichting.

Een blaasgatvrije aluminium behuizing, vervaardigd middels een hogedrukproces, bevat een rotor met rotorbladen die met de hoogste precisie zijn vervaardigd, met de best mogelijke oppervlakteruwheid en extreme harding, om zelfs de meest extreme bedrijfsomstandigheden in de winter door temperatuurschommelingen en zout te weerstaan. Een kwalitatief hoogwaardige asafdichtingsring garandeert een duurzame, oliedichte pomp. Elke pomp wordt tijdens de productie individueel gecontroleerd op specificaties van de fabrikant.

Structuur van de stuurpomp

- | | |
|----------------------------|------------------------------|
| 1 Kogellager | 5 Rotor |
| 2 Aandrijfas | 6 Rotorbladen |
| 3 Asafdichtingsring | 7 Aluminium behuizing |
| 4 Drukringen | 8 Regelventiel |



Stuurpomp



Tips & trucs

De apparatuur dient gecontroleerd te worden voordat het artikel wordt vervangen. Als er een hoog watergehalte of vuildeeltjes worden gedetecteerd, dient de apparatuur vervangen te worden. Bij zware vervuiling dient het hydraulische systeem gespoeld te worden zoals beschreven in de met het artikel meegeleverde montagehandleiding. Het montageoppervlak dient gereinigd te worden. Als tijdens de montage afdichtmiddel gebruikt wordt, dan is het belangrijk dat er geen afdichtmiddel in het bedrijfsvloestofcircuit terechtkomt.

De montageschroeven dienen met het door de fabrikant aangegeven aandraaimoment gemonteerd te worden. De aansluitingen dienen met de hand aangebracht te worden om schade aan de schroefdraad te voorkomen. Ventileer nu het systeem: het stuurwiel dient bij opgetilde vooras driemaal naar links en driemaal naar rechts gedraaid te worden. Vervolgens, tijdens het proefdraaien, dient de lekkagecontrole uitgevoerd te worden en dient het niveau van de apparatuur gecorrigeerd te worden.

DT Spare Parts

Het totaalassortiment van het merk DT Spare Parts biedt alle onderdelen voor een reparatie en het onderhoud van bedrijfsvoertuigen. Het constant hoge kwaliteitsniveau is bereikt door compromilloos de kwaliteit te borgen en de constante productverbetering binnen de kaders van het Diesel Technic Quality System (DTQS). Verdere informatie: www.dtqs.de

Uw persoonlijke voordelen:

- Alles uit één enkele bron: 35.000 producten
- Informatie: 30 productcatalogi
- Ondersteuning: geavanceerde onlinediensten
- Vertrouwen: 24 maanden garantie
- Newsletter: de laatste Info

Verdere informatie:

<http://benefits.dt-spareparts.com>



Andere Producten uit het productassortiment van het merk DT Spare Parts

4.62162

Stuurpomp vervangen
LuK: 542 0048 10



6.26407

Stuurpomp vervangen
50 10 239 659



1.31954

Reparatieset,
stuurpomp vervangen
1118098, 276140



4.65358

Stuurinrichting
vervangen
940 460 3300



7.90302

Reparatieset,
stuurinrichting
vervangen 4255 6992



Producten van het merk DT Spare Parts vindt u bij geautoriseerde distributiepartners en op www.dt-spareparts.com.

Kijk en ontdek uw persoonlijke voordelen:

<http://benefits.dt-spareparts.com>



www.dt-web.tv



<http://www.facebook.com/DTSpareParts>
<https://plus.google.com/+DieselTechnicGroup>
https://twitter.com/DT_Spare_Parts